



リージョナルコネクター・トランジット・プロジェクト

ユティリティ移転の概況報告書

お問い合わせ

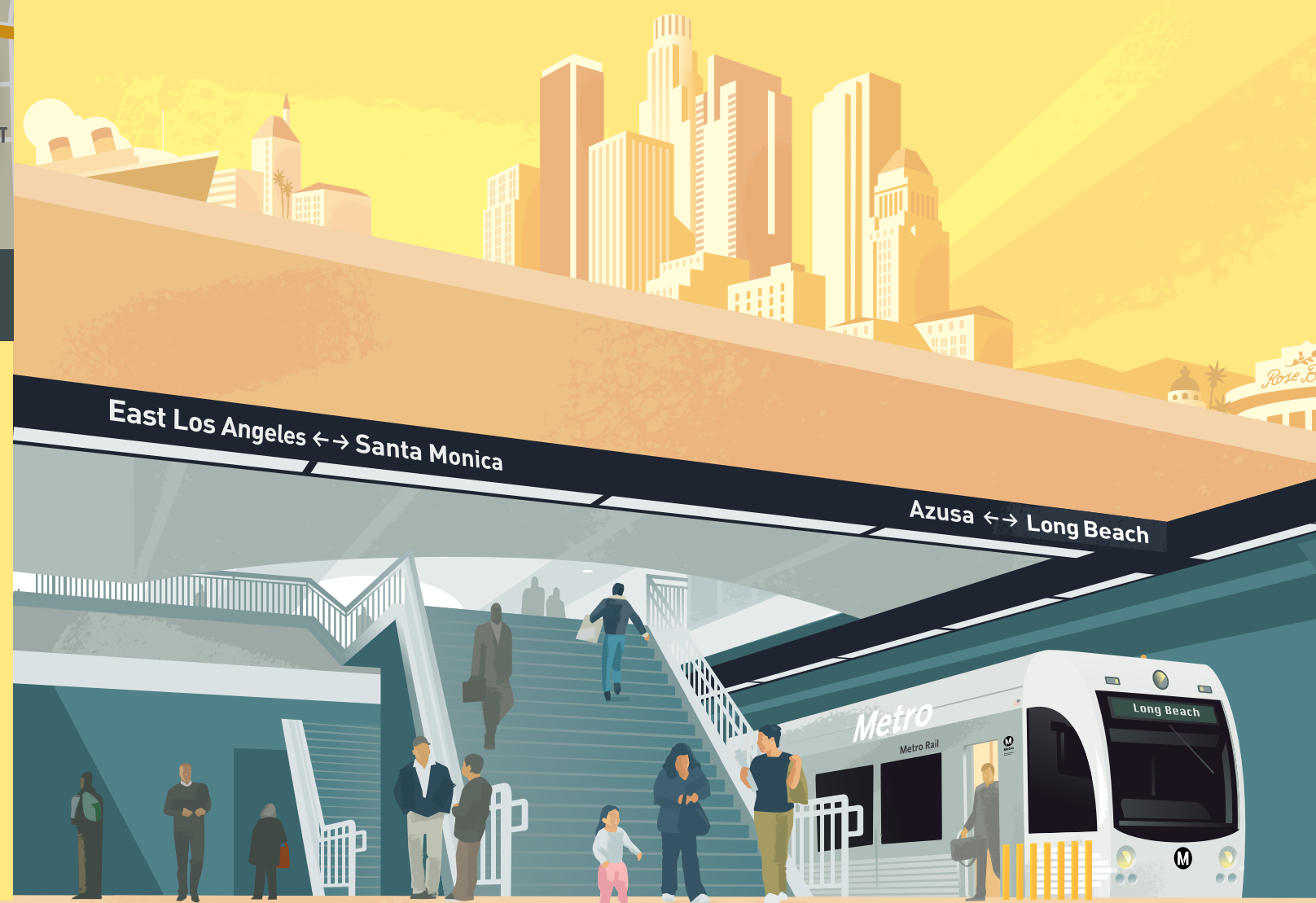
プロジェクトの詳細についてのお問い合わせやご意見は、以下の連絡先ツールをご使用ください。

- ☎ 213.922.7277
- ✉ regionalconnector@metro.net
- 🌐 metro.net/regionalconnector
- 🐦 [@metroconnector](https://twitter.com/metroconnector)
- 📘 [metroregionalconnector](https://www.facebook.com/metroregionalconnector)

地方公共交通機関地域リーダー評議会の役割と責任についてお知りになりたい方は metro.net/regionalconnector をご覧いただくか、またはEメールで rccl@metro.net にご連絡ください。



PLEASE RECYCLE THIS MATERIAL.
14-035488 © 2014 LACMTA



地方公共交通機関プロジェクト工事は主に3段階に分かれています。第三者ユティリティの移転、高度ユティリティの移転、および工事の設計/建設です。

第三者と高度ユティリティの移転

第1段階は第三者ユティリティとして Southern California Gas、Time Warner Cable などの民間所有のユティリティまたは非公有サービスラインの移転です。第三者ユティリティの移転は、主に新しいステーションボックスやトンネルが建設される場所には影響がないような新しい場所にこれらのラインを移動させることです。その他の利点は、移転の間にそれをアップグレードすることによって地面の下の基盤の寿命を延ばすことも含まれます。

移転への取り組みは初めに新しい基盤を建設します。一般的に移転はトレンチを掘る、作業中以外は金属板で覆う、地下のユティリティを保護するために新サービスのポルトやマンホールを設置する、新しいパイプまたは導管を配置する、道を元通りにするなどが含まれます。最後に既存のサービスに新しいラインの接続が行われます。サービスに短期の中断が必要な場合、顧客は事前に通知を受け取ります。

高度ユティリティの移転は工事区域から電線や上下水道など、他のタイプのサービスラインを移動させます。これらの移転は一般的に第三者ユティリティの移転が完了した後に行われますが、作業が重複することもあります。高度ユティリティの移転の仕事は第三者移転に類似しています。

設計/建設

請負業者が選出されると設計/建設段階が始まります。プロジェクトの最終設計が手始めの仕事です。請負業者が選出されると、最終的なプロジェクト設計の開始が可能です。落札後すぐに、スタッフの動員、オフィスや作業領域の設置などの工事活動を始めることができます。追加のユティリティの移転(下水道、排水管、電話線、ガス、水道、電線など)は、必要に応じて最終設計の段階で行われます。

請負業者が加わった後、ステーションやトンネルの工事は指定の場所で、または全体を通して6カ月以内に起動することができます。工事活動のスケジュールは、いつ最終的な設計が完了するか、およびどのような作業順序が工事期間を最短にするかによって変わってきます。

ユティリティの移転は主に昼間の時間帯に行なわれますが、夜間や夜通しの作業が必要になることがあります。工事時間中、企業、住民、緊急車両のアクセスは維持されます。工事情報はプロジェクトウェブサイト上の metro.net/regionalconnector にて、または Twitter 上の [@metroconnector](https://twitter.com/metroconnector) にて、または Facebook 上の [metroregionalconnector](https://www.facebook.com/metroregionalconnector) にて適時更新されていますので、ご確認ください。

1st/Central Station ユティリティ移転(第三者および高度)	
電話線、水道 電線、下水道	> Central Av と Rose St 間の 1 st St > 1 st St と 2 nd St 間の Alameda St > Temple St と 2 nd St 間の Alameda St
2nd/Broadway Station ユティリティ移転(第三者および高度)	
コミュニケーション、 天然ガス、水道、電線	> Main St と Hill St 間の 2 nd St > 1 st St と 3 rd St 間の Broadway > 1 st St と 3 rd St 間の Spring St > Spring St と Broadway 間の 1 st St
2nd/Hope Station ユティリティ移転(第三者および高度)	
天然ガス、 水道、電線	> 2 nd St と 2 nd Pl/GTK Wy 間の Hope St > 1 st St と 3 rd St 間の Hope St
Flower St ユティリティ移転(第三者および高度)	
テレコミュニケーション、 天然ガス、水道、電線	> 3 rd St と Wilshire Bl 間の Flower St > Lebanon St と Hope St 間の 6 th St > Figueroa St と Grand Av 間の 5 th St > 6 th St と 5 th St 間の Figueroa St > Figueroa St と Grand Av 間の 4 th St

プロジェクトの軌跡

2010 2012 2013 2014 2019-2020

2010年10月
Metro 取締役会は完全地下プロジェクトを 9-0 の投票数で承認する

2012年4月
最終環境報告書が Metro 取締役会によって承認される

2012年6月
決定記録-連邦交通局によってプロジェクトが承認される

2013年1月
提案依頼勧誘プロセスが公表される

2013年2月
第三者ユティリティの移転が始まる

2013年6月
高度ユティリティの移転契約の入札が発行される

2014年1月
高度ユティリティ落札

2014年春
設計/建設契約落札。最終設計および動員開始

Little Tokyo のコミュニティリレーションズが開かれる

Azusa から Long Beach へ、および East Los Angeles から Santa Monica 直行電車の運行開始

地方交通機関を使用している通勤者は日々の通勤時間が最高 20 分短縮される

3つの新しい地下鉄駅は目的地 Downtown Los Angeles へより多くのアクセスを提供する

