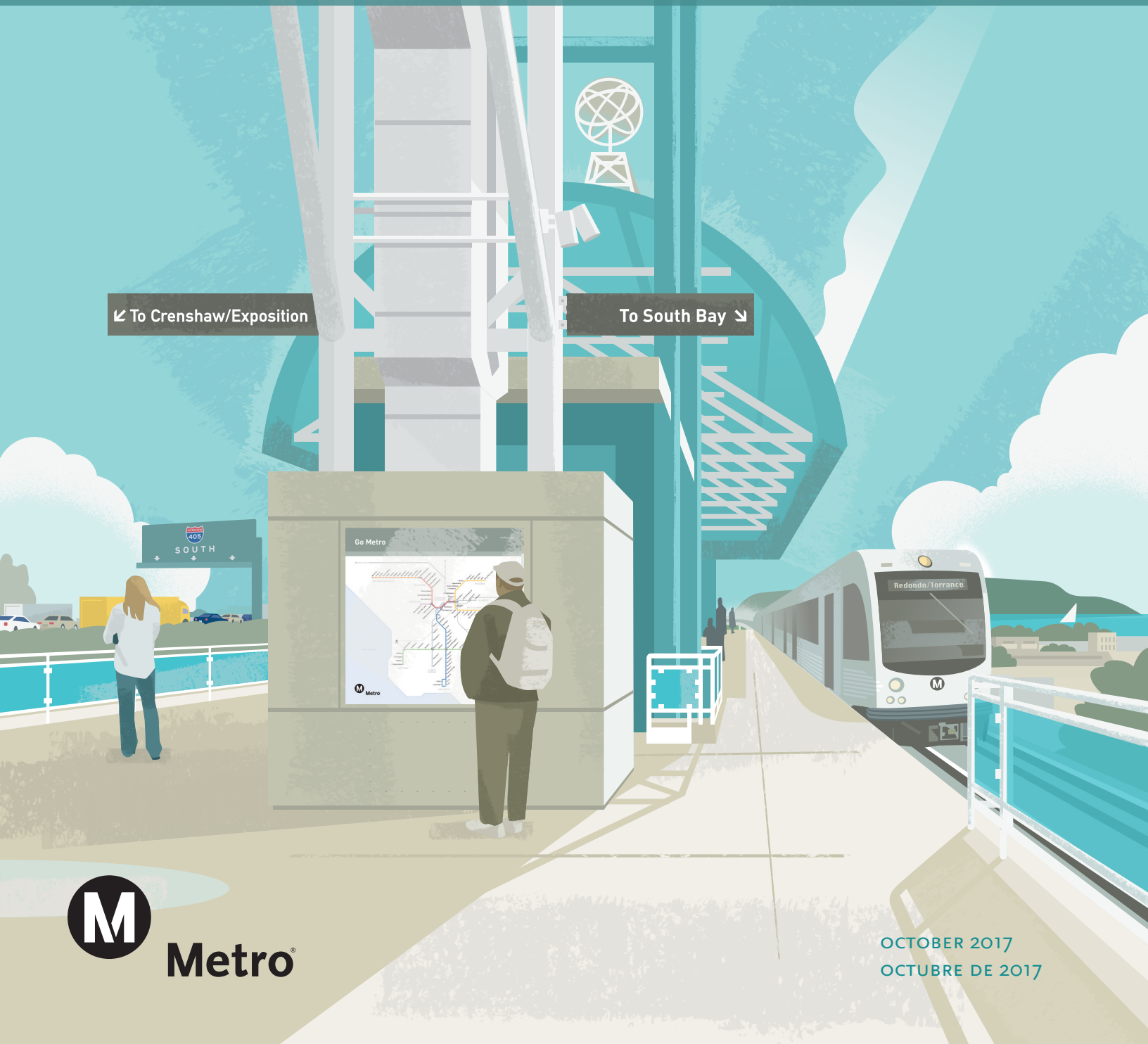


Next stop: more rail in the South Bay.

Próxima parada: más trenes en el South Bay.

South Bay Light Rail Extension – Overview Fact Sheet

Extensión de tren ligero hacia el South Bay – hoja informativa



Metro is conducting a Supplemental Alternatives Analysis (SAA) of the South Bay Light Rail Extension.

The SAA will examine options for extending rail service in the South Bay using an existing railroad right-of-way (ROW) known as the “Harbor Subdivision.”

Project at a Glance

The South Bay Light Rail Extension Project is studying passenger transit service options along a four-mile segment of the Harbor Subdivision Corridor from the existing Redondo Beach Marine Station to the proposed Regional Transit Center (RTC) in Torrance. The extension will be served both by Metro Green and Crenshaw/LAX Lines.

This extension will provide congestion relief along the busy I-405 corridor. It will also improve mobility in southwestern LA County by accessing the regional rail network through connections to the Metro Blue and Expo Lines.

The Supplemental Alternatives Analysis (SAA) Study will solicit feedback from corridor cities and stakeholders to refine and update alternatives previously identified as part of the Metro Harbor Subdivision Alternatives Analysis (AA) Report prepared in 2009. At the conclusion of the SAA, a new or refined preferred alternative will be recommended to the Metro Board of Directors for consideration.

Project Goals

- > Improve mobility in the South Bay area by introducing reliable and high-frequency transit service options.
- > Enhance the regional transit network by providing more direct connections from South Bay to regional destinations.
- > Provide an alternative mode of transportation for commuters who currently use the congested project study area arterials and I-405 corridor.
- > Improve transit accessibility for residents of communities along the South Bay corridor.
- > Encourage a mode shift to transit, reducing air pollution and greenhouse gas emissions.

Project History

- > The approval of Measure R in 2008 included \$272 million for the South Bay Light Rail Extension to the South Bay.
- > The 2009 Harbor Subdivision AA study analyzed existing and future transportation conditions and studied a



large number of transit alternatives along the 26-mile Metro-owned Harbor Subdivision railroad ROW. The study identified the Metro Green Line Extension from Redondo Beach to Torrance as the highest priority for implementation.

- > The Draft Environmental Impact Report/Environmental Impact Statement (EIR/EIS) began in 2010 to evaluate Light Rail Transit from Redondo Beach to the Torrance RTC and serve up to four new stations.
- > Project was placed on hold in Spring 2012 due to uncertain funding.

Where We Are Today

- > Measure M, approved by LA County voters in November 2016, allows Metro to raise \$120 billion over 40 years to improve mobility in LA County.
- > Measure M funds include \$619 million for the South Bay Green Line Extension Project.
- > The SAA will solicit feedback from corridor cities and stakeholders to refine and update previously considered alternatives.

Area

The area encompasses approximately 16 square miles and includes portions of three jurisdictions:

- Lawndale
- Redondo Beach
- Torrance

Metro está llevando a cabo un análisis de alternativas suplementarias (SAA, en inglés) de la extensión de tren ligero hacia el South Bay.

El SAA examinará las opciones para ampliar el servicio de trenes en el South Bay a través del uso del derecho de vía (ROW, en inglés) ya existente, conocido como la “Subdivisión Portuaria.”

Un vistazo al proyecto

El proyecto de la extensión de tren ligero hacia el South Bay está estudiando las opciones de servicio de transporte para pasajeros a lo largo del tramo de cuatro millas del corredor de la Subdivisión Portuaria, desde la presente estación de Redondo Beach/Marine hasta el Regional Transit Center (RTC) que se propone en Torrance. La extensión contará con el servicio de las líneas Metro Green y Crenshaw/LAX.

Esta extensión dará un alivio al congestionamiento a lo largo del concurrido corredor I-405. También mejorará el flujo del tránsito en el suroeste del condado de Los Angeles al brindar acceso a la red regional de trenes a través de conexiones hacia las líneas de Metro Blue y Expo.

El análisis de alternativas suplementarias (SAA) les solicitará a las ciudades y partes interesadas a lo largo del corredor que aporten comentarios constructivos para mejorar y actualizar las alternativas identificadas previamente en el informe del análisis de alternativas (AA) de la Subdivisión Portuaria de Metro elaborado en 2009. Al concluir el SAA, se le recomendará la Junta Directiva de Metro una alternativa preferida, nueva o mejorada para su consideración.

Metas del proyecto

- > Mejorar el flujo del tránsito en la zona de South Bay con la incorporación de opciones confiables y de alta frecuencia para los servicios de transporte público.
- > Ampliar la red de transporte público regional con la provisión de más conexiones directas desde South Bay hacia los destinos regionales.
- > Brindar una forma alternativa de transporte para los pasajeros que actualmente usan a las arterias

gestionadas en la zona de estudio del proyecto y en el corredor I-405.

- > Mejorar el acceso al transporte público para los residentes de las comunidades a lo largo del corredor de South Bay.
- > Fomentar el traspaso hacia el transporte público, además de disminuir la contaminación atmosférica y las emisiones de gases de efecto invernadero.

Historia del proyecto

- > La aprobación de la Medida R en 2008 incluyó \$272 millones para la extensión de tren ligero hacia el South Bay.
- > El análisis de alternativas (AA) de la Subdivisión Portuaria de 2009 analizó las condiciones de transportación existentes y futuras y estudió una gran cantidad de alternativas de transporte público a lo largo de las 26 millas de derecho de vía para trenes de la Subdivisión Portuaria, propiedad de Metro. El estudio identificó a la ampliación de la extensión de Metro Green Line desde Redondo Beach hasta Torrance como la obra de mayor prioridad.
- > El informe o la declaración preliminar sobre los efectos en el medio ambiente (DEIS/EIR) se inició en 2010 para evaluar el transporte público de trenes ligeros desde Redondo Beach hasta el Regional Transit Center de Torrance y para prestar servicios a cuatro estaciones nuevas.
- > El proyecto fue suspendido en la primavera de 2012 por falta de financiación certera.

Dónde estamos ahora

- > La medida M fue aprobada por los votantes del condado de Los Angeles en noviembre de 2016, la cual permitirá que Metro recaude \$120 mil millones a lo largo de 40 años para mejorar el flujo del tránsito en el condado de Los Angeles.
- > Se incluyeron \$619 millones de los fondos de la medida M para el proyecto de la extensión de tren ligero hacia el South Bay.
- > El SAA les solicitará a las ciudades y partes interesadas a lo largo del corredor que aporten comentarios constructivos para mejorar y actualizar las alternativas consideradas anteriormente.


Zona


La zona abarca aproximadamente 16 millas cuadradas e incluye porciones de tres jurisdicciones:

Lawndale
Redondo Beach
Torrance

Contact Us


Please use the following contact tools to access more project information, ask a question or provide comments:


 Meghna Khanna, *Project Manager*
Metro
One Gateway Plaza, 99-22-3
Los Angeles, CA 90012

 213.922.4004

 southbayextension@metro.net


 metro.net/southbay


 Click "Like" to become a fan at facebook.com/southbayextension or search for us by typing "South Bay Extension."

 Follow us on Twitter @SBayExtension or twitter.com/sbayextension.

Contáctenos


Use las siguientes herramientas de contacto para acceder más información sobre el proyecto, para hacer una pregunta o dejar comentarios:


 Meghna Khanna, *Project Manager*
Metro
One Gateway Plaza, 99-22-3
Los Angeles, CA 90012

 213.922.4004

 southbayextension@metro.net

 metro.net/southbay

 Haga clic en "Like" para ser un fan en facebook.com/southbayextension o busquenos ingresando "South Bay Extension."

 Sigamos en Twitter en @SBayExtension o twitter.com/sbayextension.